

Instrukcja instalacji:

Apache, PHP, MySQL, PHP My Admin

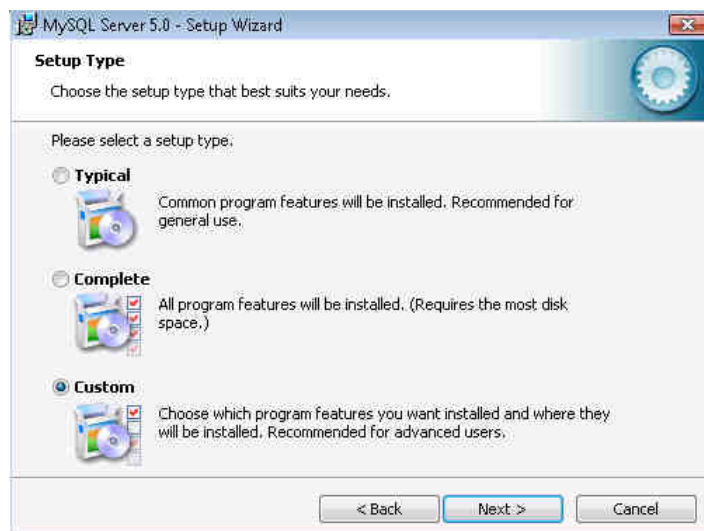
Instalacja Apache/PHP/MySQL/PHP My Admin

1. Instalacja MySQL

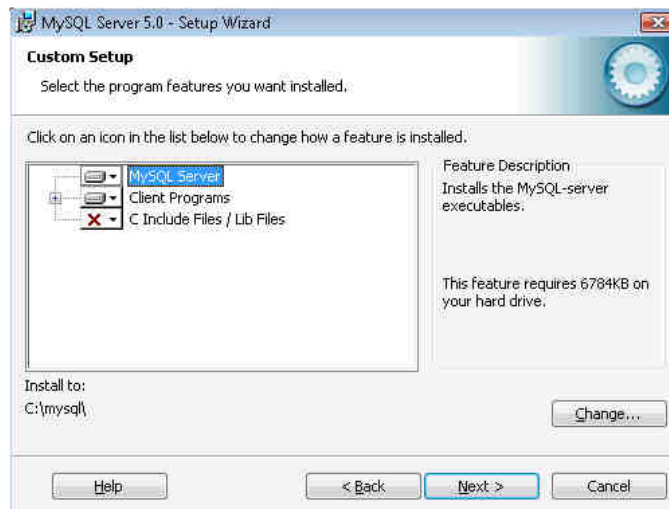
- a) Uruchomienie programu instalacyjnego: mysql-essential-5.0.24a-win32
- b) W oknie jak poniżej wybieramy Next



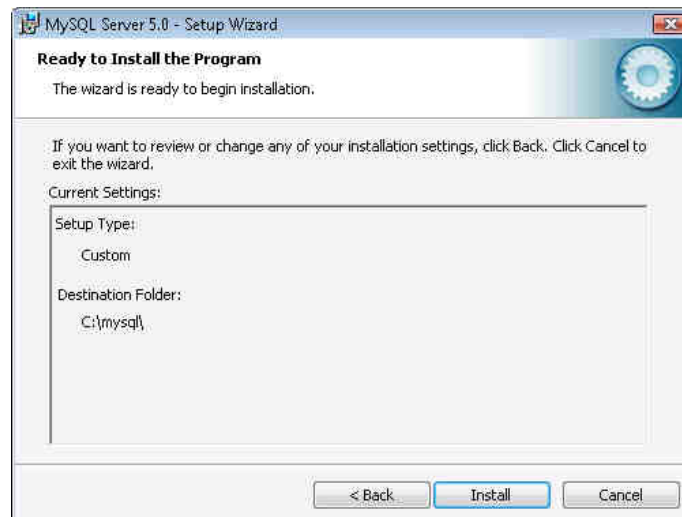
- c) Wybieramy opcję instalacji: custom



d) W oknie instalacyjnym Custom zmieniamy katalog instalacyjny na c:\mysql



e) Wybieramy opcję Next i w kolejnym oknie Install



f) Po zakończeniu instalacji pomijamy rejestrację wybierając Skin Sign-Up



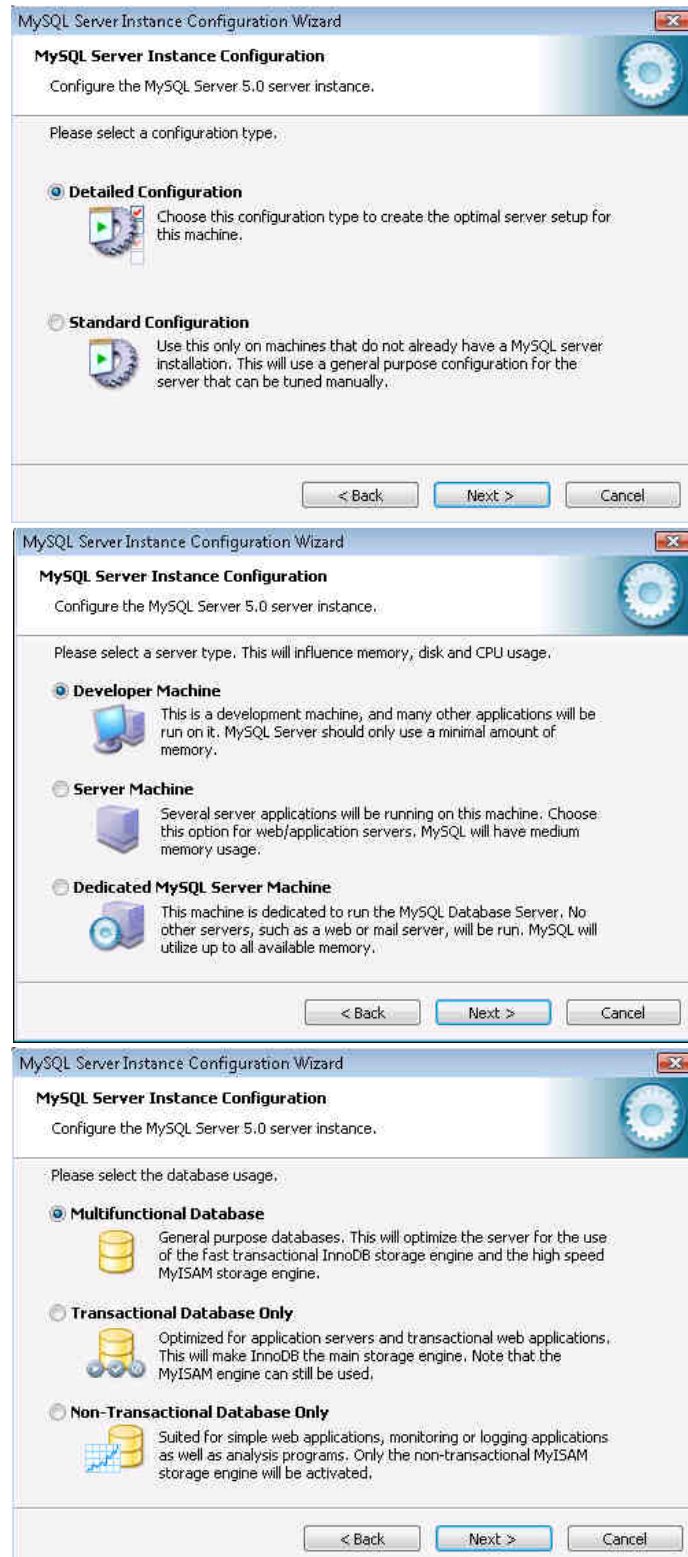
g) Zaznaczmy opcję Configure the MySQL Server now



h) W kolejnych oknach pozostawiamy ustawienia domyślne:

- ***Detailed Configuration***
- ***Developer Machine***
- ***Multifunctional Database***
- ***InnoDB Tablespace Settings***
- ***Decision Support (DSS/OLAP)***
- ***Enable TCP/IP Networking, Enable Strict Mode***
- ***Standard Character Set***

Jak na poniższych ekranach:



MySQL Server Instance Configuration Wizard

MySQL Server Instance Configuration

Configure the MySQL Server 5.0 server instance.

Please select the drive for the InnoDB datafile, if you do not want to use the default settings:

InnoDB Tablespace Settings

Please choose the drive and directory where the InnoDB tablespace should be placed.

C: Installation Path

Drive Info:
 Volume Name: **SYSTEM**
 File System: **NTFS**

16,7 GB Diskpace Used 63,3 GB Free Diskpace

Next >

MySQL Server Instance Configuration Wizard

MySQL Server Instance Configuration

Configure the MySQL Server 5.0 server instance.

Please set the approximate number of concurrent connections to the server.

Decision Support (DSS)/OLAP
 Select this option for database applications that will not require a high number of concurrent connections. A number of 20 connections will be assumed.

Online Transaction Processing (OLTP)
 Choose this option for highly concurrent applications that may have at any one time up to 500 active connections such as heavily loaded web servers.

Manual Setting
 Please enter the approximate number of concurrent connections.
 Concurrent connections: 15

Next >

MySQL Server Instance Configuration Wizard

MySQL Server Instance Configuration

Configure the MySQL Server 5.0 server instance.

Please set the networking options.

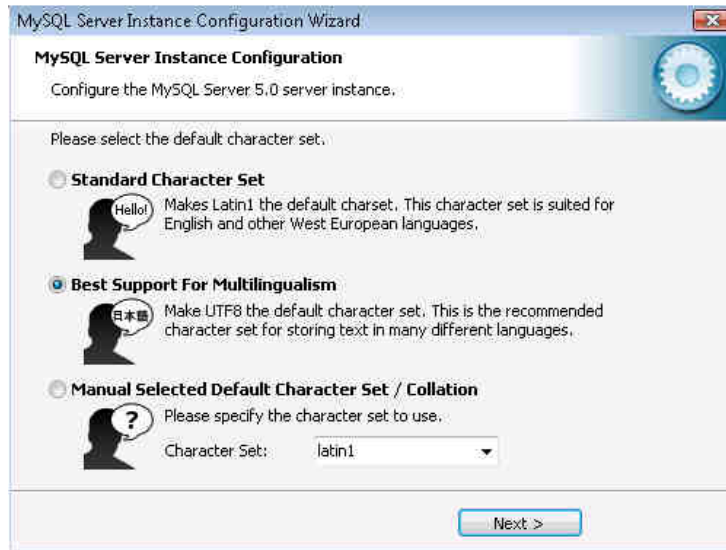
Enable TCP/IP Networking
 Enable this to allow TCP/IP connections. When disabled, only local connections through named pipes are allowed.
 Port Number: 3306

Please set the server SQL mode.

Enable Strict Mode
 This option forces the server to behave more like a traditional database server. It is recommended to enable this option.

Next >

W oknie z domyślnymi znakami warto dokonać zmiany na Best Support For Multilingualism:



- i) W ostatnim oknie wybieramy Install As Windows Service oraz Include Bin Directory in Windows PATH

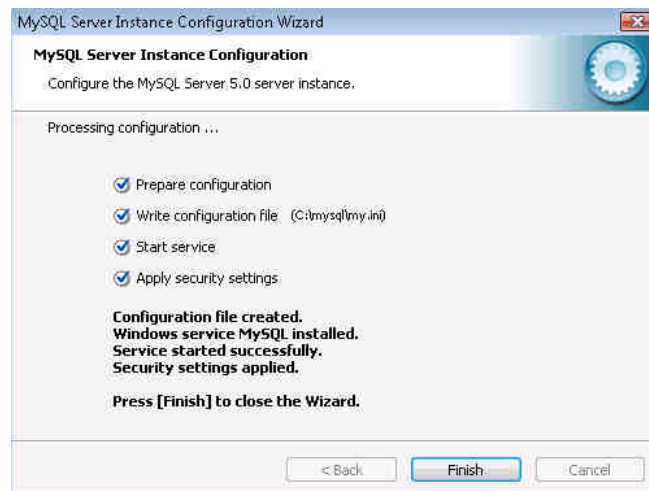


- j) W kolejnym oknie Modify Security Settings podajemy hasło dla użytkownika root bazy MySQL



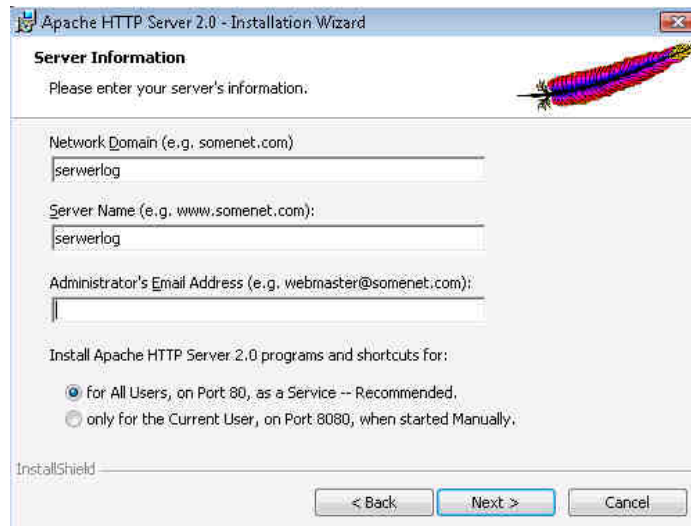
W przypadku dostępu zdalnego zaznaczamy dodatkowo opcję:
Enable root access from remote machines

- k) W ostatnim oknie następuje potwierdzenie wybranych opcji:



2. Instalacja serwera Apache

- a) Uruchamiamy plik instalacyjny: apache_2.0.59-win32-x86-no_ssl
- b) W oknie server information podajemy nazwę domeny, nazwę serwera, adres e-mail administratora



- c) Wszystkie pozostałe opcje pozostawiamy bez zmian.

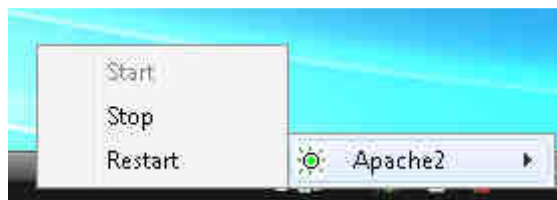
3. Instalacja PHP

- a) Wypakować archiwum: php-5.2.10-Win32 do katalogu c:\php
- b) Przekopiować plik c:\php\php.ini-recomended do folderu c:\Windows i zmienić nazwę na php.ini (C:\Windows\php.ini)
- c) Na końcu pliku konfiguracyjnego serwera Apache (tj. conf/httpd.conf) dodać wpisy:

```
LoadModule php5_module "c:/php/php5apache2.dll"
AddType application/x-httpd-php .php
PHPIniDir "C:/windows"
```

Ścieżka do pliku conf C:\Program Files (x86)\Apache Group\Apache2\conf

- d) Wykonujemy restart serwera apache korzystając z ikony w tray'u



Lub przy pomocy opcji Start -> programy -> Apache http Server 2.0.59 -> Control Apache Server ->Restart


- e) Sprawdzamy poprawność instalacji PHP:

- w katalogu: C:\Program Files (x86)\Apache Group\Apache2\htdocs umieszczamy plik phpinfo.php zawierający:

```
<?php
phpinfo();
?>
```

- w przeglądarce wpisujemy `http://localhost/phpinfo.php` – po akceptacji (Enter) powinniśmy zobaczyć ekran:

PHP Version 5.2.10	
System	Windows NT WINVISTA-SYSLOG 6.0 build 6002
Build Date	Jun 17 2009 16:16:01
Configure Command	cscrip /nologo configure.js "--enable-snapshot-build" "--enable-debug-pack" "--with-snapshot-template=d:\php-sdKlsnap_5_2\w6w86\template" "--with-php-build=d:\php-sdKlsnap_5_2\w6w86\php_build" "--with-pdo-oci=D:\php-sdKloracle\instantclient10\sdK_shared" "--with-oci8=D:\php-sdKloracle\instantclient10\sdK_shared"
Server API	Apache 2.0 Handler
Virtual Directory Support	enabled
Configuration File (php.ini) Path	C:\Windows
Loaded Configuration File	C:\Windows\php.ini
Scan this dir for additional .ini files	(none)
additional .ini files parsed	(none)
PHP API	20041225
PHP Extension	20060613
Zend Extension	220060519
Debug Build	no
Thread Safety	enabled
Zend Memory Manager	enabled
IPv6 Support	enabled
Registered PHP Streams	php, file, data, http, ftp, compress.zlib
Registered Stream Socket Transports	tcp, udp
Registered Stream Filters	convert.iconv.*, string.rot13, string.toupper, string.tolower, string.strip_tags, convert.*, consumed, zlib.*

This program makes use of the Zend Scripting Language Engine: Zend Engine v2.2.0, Copyright (c) 1998-2009 Zend Technologies	Powered By 
--	---

4. Instalacja obsługi MySQL w PHP

a) W pliku `php.ini` wprowadzamy zmiany

```
extension_dir = "c:/php/ext"
```

```
extension=php_mysql.dll
extension=php_mysql_i.dll
```

Pierwsze dwa wpisy powinny być już pliku – należy je zmodyfikować, w pliku powinny być wpisy:

```
extension_dir = "./" – tutaj zmiana na "c:/php/ext"
; extension=php_mysql.dll – tutaj usuwamy znak średnik „;” na początku
```

ostatni wiersz `extension=php_mysql.dll` należy wprowadzić w całości (lub jeżeli istnieje usunąć znak średnika).

- b) Wykonujemy restart serwera apache i sprawdzamy poprawność wprowadzonych zmian wywołując ponownie w przeglądarce `http://localhost/phpinfo.php` - prawidłowość widoczna będzie jeżeli odnajdziemy sekcję `mysql` i `mysqli`.

mysql

MySQL Support	enabled
Active Persistent Links	0
Active Links	0
Client API version	5.0.24a

Directive	Local Value	Master Value
<code>mysql.allow_persistent</code>	On	On
<code>mysql.connect_timeout</code>	60	60
<code>mysql.default_host</code>	<i>no value</i>	<i>no value</i>
<code>mysql.default_password</code>	<i>no value</i>	<i>no value</i>
<code>mysql.default_port</code>	<i>no value</i>	<i>no value</i>
<code>mysql.default_socket</code>	<i>no value</i>	<i>no value</i>
<code>mysql.default_user</code>	<i>no value</i>	<i>no value</i>
<code>mysql.max_links</code>	Unlimited	Unlimited
<code>mysql.max_persistent</code>	Unlimited	Unlimited
<code>mysql.trace_mode</code>	Off	Off

mysqli

Mysqli Support	enabled
Client API library version	5.0.24a
Client API header version	5.0.51a
MYSQLI_SOCKET	/tmp/mysql.sock

Directive	Local Value	Master Value
<code>mysqli.default_host</code>	<i>no value</i>	<i>no value</i>
<code>mysqli.default_port</code>	3306	3306
<code>mysqli.default_pw</code>	<i>no value</i>	<i>no value</i>
<code>mysqli.default_socket</code>	<i>no value</i>	<i>no value</i>
<code>mysqli.default_user</code>	<i>no value</i>	<i>no value</i>
<code>mysqli.max_links</code>	Unlimited	Unlimited
<code>mysqli.reconnect</code>	Off	Off

5. Instalacja PHP My Admin

- W katalogu `C:\Program Files (x86)\Apache Group\Apache2\htdocs` tworzymy katalog `phpmyadmin`
- Wypakowujemy zawartość archiwum `phpMyAdmin-3.5.0-all-languages` do katalogu `htdocs` (opisanego powyżej)
- W pliku `\librares\config.default.php` wprowadzamy hasło administratora serwera SQL (hasło dla `root` podanego przy instalacji MySQL'a) – sekcja:

```
$cfg['Servers'][$i]['password'] = 'haslo';
```

d) Sprawdzamy poprawność instalacji wpisując w przeglądarce

<http://localhost/phpmyadmin/index.php> i akceptując (enter) – przeglądarka powinna wyświetlić ekran umożliwiający zalogowanie na koncie root – sprawdzamy poprawność logowania.



The image shows the phpMyAdmin login interface. At the top, there is a logo for phpMyAdmin and the text "Witamy w phpMyAdmin". Below this, there is a section for language selection labeled "Język - Language" with a dropdown menu currently set to "Polski - Polish". Underneath is a "Login" section with two input fields: "Użytkownik:" (User) containing the text "root" and "Hasło:" (Password). A "Wykonaj" (Execute) button is located at the bottom right of the login section. At the very bottom of the page, there is a warning message: "Odtąd musi być włączona obsługa ciasteczek." (Cookies must be enabled from now on).